

СВОДНЫЙ ОТЧЕТ

о прохождении пешеходных туристских спортивных маршрутов
первой категории сложности по Хибинам,

совершенных группами туристов
Турклуба «Азимут» (г. Пущино)

в период с 08 по 13 июня 2014 г.

Маршрутная книжка № 11/2014

Руководитель группы: Хачко Денис Викторович (e-mail: mordol@lpm.org.ru)

Маршрутная книжка № 12/2014

Руководитель группы: Овчинников Илья Львович (тел. +7-903-747-24-58, e-mail: ilya@psn.ru)

Маршрутная книжка № 13/2014

Руководитель группы: Демидов Василий Эдуардович (e-mail: vasdemidov@mail.ru)

Маршрутно-квалификационная комиссия Федерации спортивного туризма Московской области рассмотрела отчет и считает, что маршрут соответствует первой категории сложности и может быть зачтен трем руководителям и пятнадцати участникам.

Отчет использовать _____

Председатель МКК _____

г. Пущино
2014 г.

Справочные сведения (паспорт спортивного маршрута)

Проводящая организация: Турклуб «Азимут» (г. Пуцуино)

Место проведения: Россия, Мурманская обл., горный массив Хибины

Общие справочные сведения о маршруте

вид туризма	Категория сложности	Протяженность активной части	Продолжительность		Сроки проведения
			общая	ходовых дней	
<i>пешеходный</i>	<i>первая</i>	<i>75 км</i>	<i>6</i>	<i>6</i>	<i>08–13.06.2014</i>

Нитка маршрута (общая для трех групп):

ст. Хибины — р. Мал. Белая — пер. З. Петрелиуса (1А, 840) — база «Куэльпорр» — пер. Ю. Чоргорр (н/к, 850) — руч. Меридианальный — пер. Юмъекорр (н/к, 700) — ущ. Аку-Аку — ст. Имандра

Определяющие препятствия:

Вид препятствия	Категория трудности (фактич.)	Наименование	Характеристика	Баллы по методике
локальные				
<i>переправа</i>	<i>1Б</i>	<i>Л. приток М.Белой</i>	<i>ширина 6 м, глубина 0,8 м, течение 2 м/с; первый вброд со страховкой, навесная длиной 15 м</i>	<i>3</i>
<i>перевал</i>	<i>1А</i>	<i>З. Петрелиус</i>	<i>с обеих сторон снег и осыпь до 25°</i>	<i>4</i>
<i>перевал</i>	<i>н/к</i>	<i>Ю. Чоргорр</i>	<i>осыпь</i>	<i>2</i>
<i>переправа</i>	<i>1Б</i>	<i>руч. Меридианальный</i>	<i>2 рукава вброд, основной рукав шириной 15 м, глубиной до 0,7 м, течение 2 м/с — вброд со страховкой; навесная переправа длиной 30 м в 300 м ниже брода, где вся река одним руслом</i>	<i>3</i>
<i>перевал</i>	<i>н/к</i>	<i>Юмъекорр</i>	<i>подъем осыпной, на спуске снег 15°</i>	<i>2</i>
<i>каньон</i>	<i>н/к</i>	<i>Аку-Аку</i>	<i>обход озера над скальным прижимом</i>	<i>0,6</i>
протяженные				
<i>растительность</i>	<i>н/к</i>		<i>20 км</i>	<i>4</i>
	<i>1А</i>		<i>4 км</i>	<i>2</i>
<i>болота</i>	<i>н/к</i>		<i>3 км</i>	<i>1,5</i>
<i>осыпи</i>	<i>н/к</i>		<i>2 км</i>	<i>1</i>
	<i>1А</i>		<i>500 м</i>	<i>0,75</i>
<i>снег</i>	<i>н/к</i>		<i>2 км</i>	<i>1</i>

Заявочные материалы рассмотрены МКК ФСТ Московской обл. (150-00-455530020)

в составе: Зайцев Е.П., Кириллин Л.Е., Нижниковский Е.А.

Расчет категории сложности маршрута по методике

$ЛП = 3+4+2+3+2+0,6 = 14,6 < 20$ – соответствует ограничениям для маршрута 1 к/с

$ЛП \text{ в зачет} = 2 + 2 + 0,6 = 4,6$

$ПП = 10,25$

$ПП \text{ в зачет} = 10$

$\Delta H = 3,34 \text{ км}$

$K = 1 + \Delta H/12 = 1,28$

$\Gamma = 10$ (Кольский п-ов)

$A = 1$

$КС = ЛП + ПП + (\Gamma \times K \times A) = 4,6 + 10 + 10 \times 1,28 = 27,4$

Количество баллов превышает требования к маршруту 1 к/с — маршрут может быть зачтен 1 к/с, несмотря на недостаточный километраж.

Состав групп

№	Фамилия, имя, отчество	Год рожд.	Туристическая подготовка	Обязанности в группе
Группа №1 (м/к №11/2014)				
1	Хачко Денис Викторович	1982	1ЛУ (Байкал), н/к с эл.2ЛУ (Ю.Урал), 1ВУ (Чусовая)	руководитель, фотограф
2	Орлова Татьяна Львовна	1971	ПВД	зам. руководителя, фотограф
3	Орлова Вероника Дмитриевна	2003	ПВД	участник
4	Хачко Софья Денисовна	2003	1ВУ (р.Чусовая)	участник
5	Паклина Элина Евгеньевна	2003	ПВД	участник
Группа №2 (м/к №12/2014)				
1	Овчинников Илья Львович	1971	6ГУ (Памиро-Алай), 5ГР (Памир), 1ПР (Хибины), 2ПР (В.Саян)	старший руководитель
2	Волков Георгий Ильич	2003	ПВД	участник
3	Клименко Максим Олегович	2002	ПВД	участник
4	Сорокин Александр Анатольевич	2002	ПВД	участник
5	Трошина Ульяна Сергеевна	2003	ПВД	участник
6	Чернышов Данила Сергеевич	2002	ПВД	участник
Группа №3 (м/к №13/2014)				
1	Демидов Василий Эдуардович	1979	2ГУ (Фанские горы), 2ЛУ (Ю.Урал), 1ВР (р. Угра)	руководитель, видеооператор
2	Блинников Кирилл Алексеевич	2000	1ВУ (р.Чусовая)	реммастер
3	Воронежская Инга Сергеевна	2001	1ВУ (р.Чусовая)	завхоз
4	Крассов Даниил Станиславович	1998	н/кПУ (Краснодарский край)	медик
5	Крассова Елизавета Станиславовна	2000	ПВД	участник
6	Равин Арсений Викторович	1997	1ВУ (р.Чусовая), н/кПУ (Краснодарский край)	штурман
7	Уграицкая Василиса Маратовна	1999	ПВД	участник

Группы были автономны по бивачному снаряжению. Предполагалось, что часть маршрута все группы проходят вместе, часть — независимо. Сложные переправы предполагалось организовывать совместно. Фактически мы проходили совместно весь маршрут.

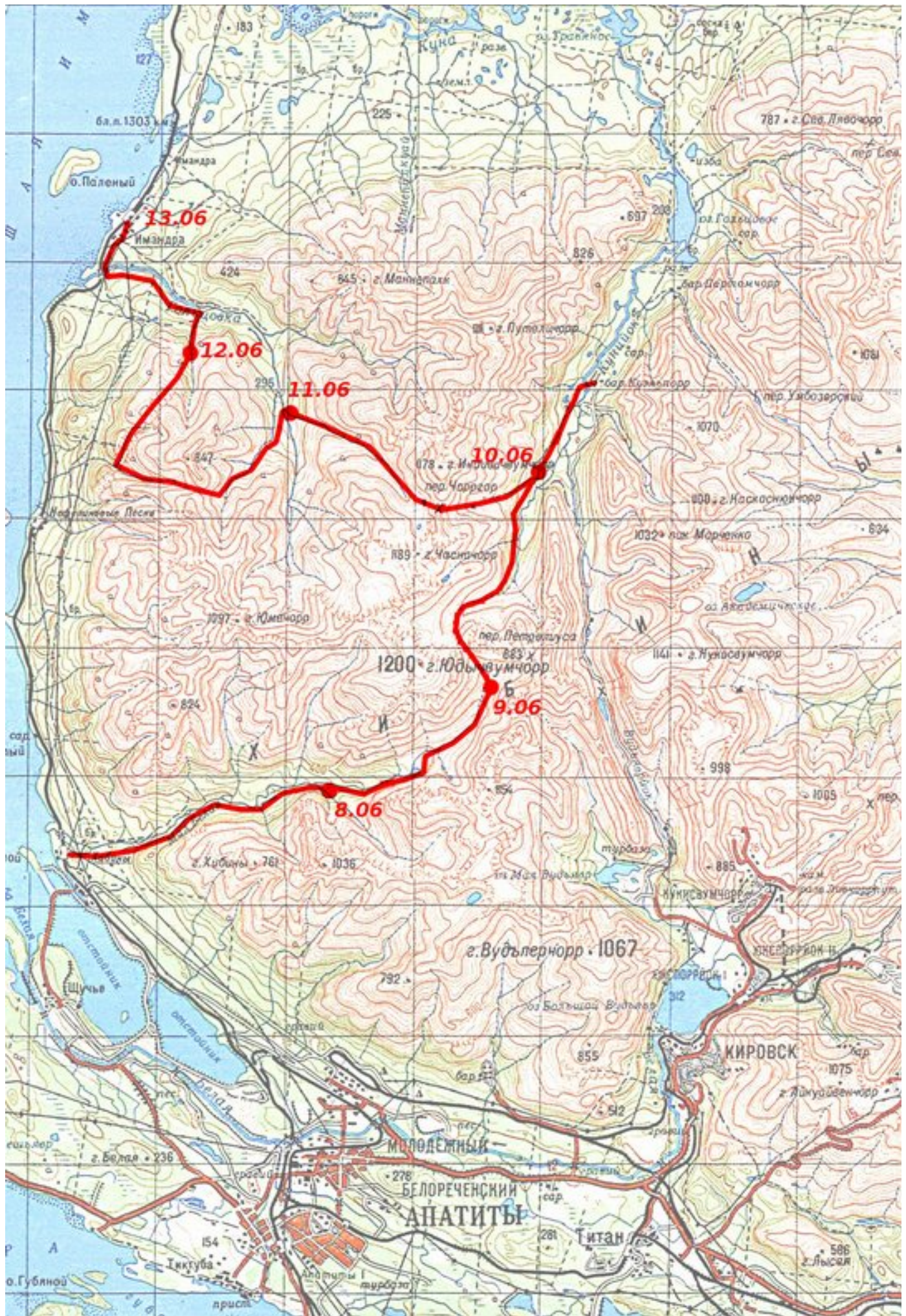


График движения

Дата	Участок маршрута	Характер пути	км	ΔН	ЧХВ*	Метеоусловия
08.06	ст. Хибины — приток р. Мал. Белая	По левому берегу р. Малая Белая — дорога залитая водой, далее тропы нет, лес, болото, навесная переправа через приток р. М. Белая растительность н/к — 3 км растительность 1А — 2 км	12	+300	5 (4,5)	Низкая облачность утром и днем, вечером — ясно
09.06	приток р. Мал. Белая - цирк пер. З. Петрелиус и В. Петрелиус	По левому берегу р. Малая Белая, тропы нет заросли берез, тундра, местами снег. растительность 1А — 1 км растительность н/к — 2 км снег н/к — 0,5 км	8	+100	4 [2]	Ясно
10.06	пер. З. Петрелиус (1А,840) — р. Кунийок	На перевале много снега, в долине болото и разлившиеся ручьи. снег н/к — 1 км осыпи н/к — 0,5 км растительность н/к — 4 км болото н/к — 3 км	12	+350 -650	6	Ясно
11.06	р. Кунийок — база «Куэльпорр» — пер. Ю. Чоргорр (н/к, 850) — слияние руч. Часнайок с руч. Мередианальный	Местами залитая водой дорога, лес без тропы, осыпи, снег, тундра, тропа по лесу растительность н/к — 5 км растительность 1А — 1 км осыпи н/к — 1 км осыпи 1А — 0,5 км	16	+580 -500	8	Ясно
12.06	пер. Юмьекорр (н/к,670) — ущелье Аку-Аку – долина р. Гольцовка	Навесная переправа через р. Мередианальный. Лес без тропы, тропа по тундре, на спуске с перевала снег. растительность н/к — 4 км осыпь н/к — 0,5 км снег н/к — 1 км	18	+340 -450	(4,5) 8	Утром ясно, днем плотная облачность, вечером дождь.
13.06	долина р. Гольцовка — ст. Имандра	Тропа по мокрому лесу, грунтовая дорога. растительность н/к — 2 км	9	-70	3,5	Дождь утром и днем; вечером пасмурно

*В колонке ЧХВ: () — время переправ, [] — время снежных занятий

Транспорт

Из Москвы до станции Хибины ехали поездом №92 Москва — Мурманск, обратно от станции Имандра ехали поездом №91 Мурманск — Москва. Билет в плацкартный вагон стоит 2700 руб. Обратные билеты покупали не от Имандры, а от Оленегорска, поскольку в Имандре поезд после полуночи и продажа билетов открывается на день позже. Работающих магазинов ни в Хибинах, ни в Имандре нет.

Изменения маршрута и их причины

Предполагалось прохождение тремя группами следующих маршрутов:

ст. Хибины — р. Мал. Белая — пер. З. Петрелиуса (н/к, 840) — база «Куэльпорр» — руч. Партомйок — пер. Умбозерский (н/к, 527) — р. С. Каскасюнийок — пер. С. Рисчорр (н/к*, 900) — база «Куэльпорр» — пер. Ю. Чоргорр (н/к, 850) — руч. Мередианальный — пер. Юмьекорр (н/к, 700) — ущ. Аку-Аку — ст. Имандра (группы Хачко и Овчинникова)

ст. Хибины — р. Мал. Белая — пер. В. Петрелиуса (1А, 882) — база «Куэльпорр» — руч. Лявойок — пер. Ю. Партомчорр (н/к, 770) — р. С. Каскасюнийок — пер. С. Рисчорр (н/к*, 900) — база «Куэльпорр» — пер. Ю. Чоргорр (н/к, 850), восх. на г. Индивичвумчорр (1А, 1178) — руч. Мередианальный — пер. Юмьекорр (н/к, 700) — ущ. Аку-Аку — ст. Имандра (группа Демидова).

На перевале Восточный Петрелиус был виден снежный карниз и от его прохождения мы решили отказаться и все вместе пошли через Западный Петрелиус. Маршрут проходил в условиях весеннего половодья на реках. При движении по долине Малой Белой половину пути пришлось идти без тропы, поскольку брод через Малую Белую был невозможен, а дорога в среднем течении переходит с левого берега на правый. И даже переправа через безымянный левый приток оказалась непростой. Это привело к отставанию от графика на день. Было ясно, что переправа через Каскасюнийок окажется еще сложнее. Кроме того, мы получили неблагоприятный прогноз погоды на 12-13 июня. В результате было решено отказаться от прохождения кольца Умбозерский — С.Рисчорр.

Обеспечение безопасности, связь

Группа зарегистрировалась у спасателей в Кировске по телефону перед выходом на маршрут.

Для обеспечения связи был взят спутниковый телефон Thugaа, однако работал он только там, где чистый горизонт на юге. На перевалах Ю. Чоргорр и Юмьекорр есть мобильная связь Мегафон.

Для внутригрупповой связи мы брали рации, особенно полезны они были при организации навесных переправ, чтобы не пытаться перекричать реку.

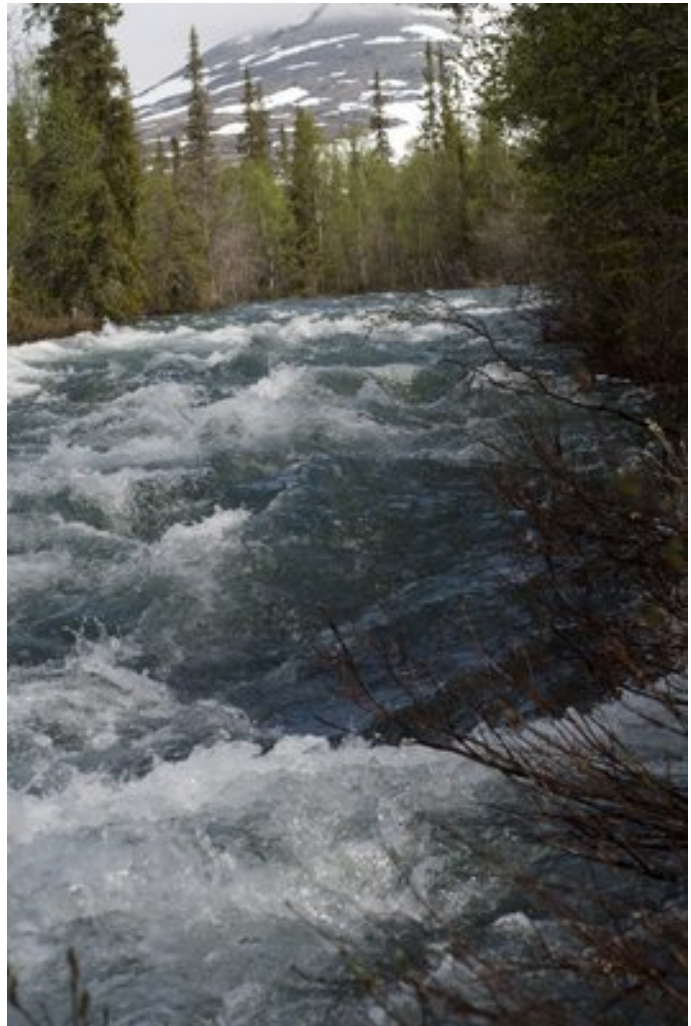
Техническое описание и дневник

08.06.2014. ст. Хибины — долина р. Мал. Белая — приток р. Мал. Белая

Поезд пришел по расписанию, в 8:12. Надеваем рюкзаки, обходим стоящий на путях товарный поезд и в 8:40 выходим на маршрут. В 8:59 совершаем первый привал – настроить лямки рюкзаков и поправить, то, что не удобно упаковано. Идетесь нормально, но дорога временами залита водой, что заметно замедляет движение. В 9:40 находим скважину из которой бьет вода – устраиваем привал. Примерно в 6 км от ст. Хибины дорога упирается в р. Мал. Белая, переправится в брод невозможно – река разлилась и течение сильное, дальше идем по мокрому лесу без тропы. В 13:24 останавливаемся на обед. После обеда (14:30) идем еще 4,5 часа и упираемся в разлившийся приток в р. Мал. Белая – из-за сильного течения переходить его в брод было очень рискованно, принимаем решение вешать переправу. Переправа 18 чел заняла более 5 часов. Сразу за переправой встаем на ночевку, первые переправившиеся готовят ужин.



Дорога вдоль Малой Белой



Река Малая Белая. Вброд такую не перейти!

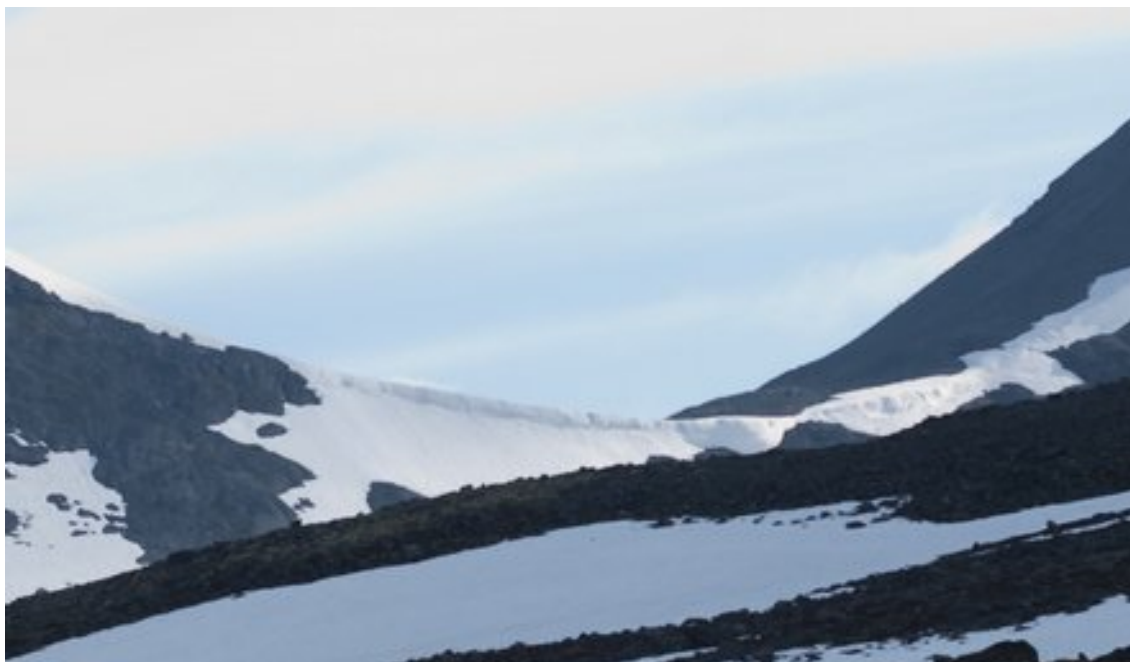


Переправа через безымянный левый приток Малой Белой

09.06.2014. Приток р. Мал. Белая — цирк пер. З. Петрелиус

В полдень выходим и идем 2,5 часа через заросли березы и курумник, начинают попадаться снежные языки. В 14:30 переходя один из таких языков Гоша Волков, подворачивает ногу, провалившись в снег между камнями. Бинтуем эластичным бинтом, разгружаем. В 16:00 встаем на обед, дров нет совсем, поэтому в ход идут газовые горелки. После обеда идем еще 2.5 км и останавливаемся, чтобы решить идти ли группе Василия Демидова на восточный Петрелиус. На перевале просматривается снежный карниз. Решаем сегодня никуда не идти, а устроить снежную тренировку. Два часа тренируем на близлежащем склоне самостраховку палками или ледорубом подъем, спуск.

Примерно в 9 вечера встаем на ночевку. Ужин тоже готовим на горелках.



Карниз на перевале Восточный Петрелиус



Снежные занятия

10.06.2014. Перевал Западный Петрелиус (1А, 840) — р. Кунийок

Ночью слегка подморозило – лужи замерзли. Утром, за завтраком, еще раз посмотрев на пер. В. Петрелиус, решаем от его прохождения отказаться и идти все вместе, через пер. З. Петрелиус. В 10 утра выходим. На склоне много снега, но к 12:30 мы забираемся на перевал. К 13:30 спускаемся, желающие купаются в озере. Обед устраиваем в 17 часов, добравшись до первых дров. В лесу много воды и тропа во многих местах залита. Часто встречаются пересекающие тропу ручьи. В 9 часов упираемся в заболоченную местность и почти полчаса ищем как через нее перебраться. Примерно в 11 часов вечера встаем на ночлег в долине р. Кунийок примерно в 2.5 км от базы «Куэльпорр».



Перевал Западный Петрелиус с юга



Группа на перевале Западный Петрелиус

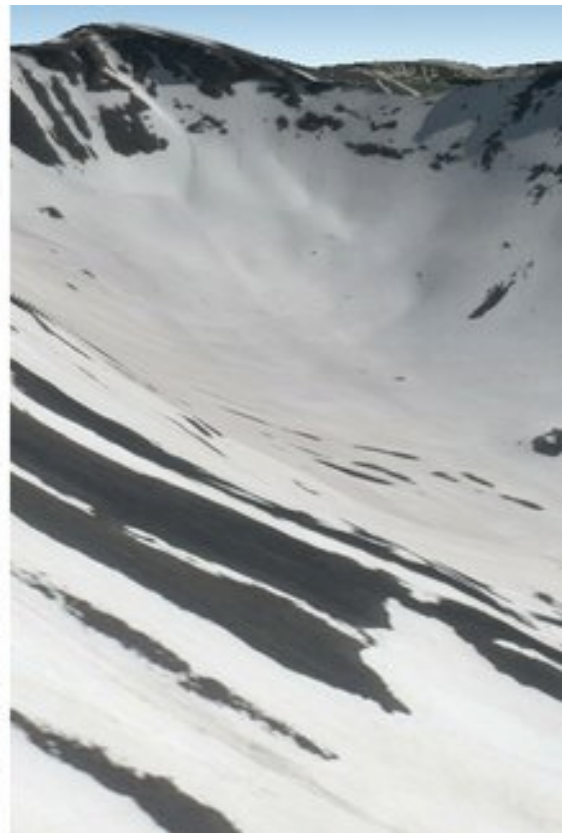
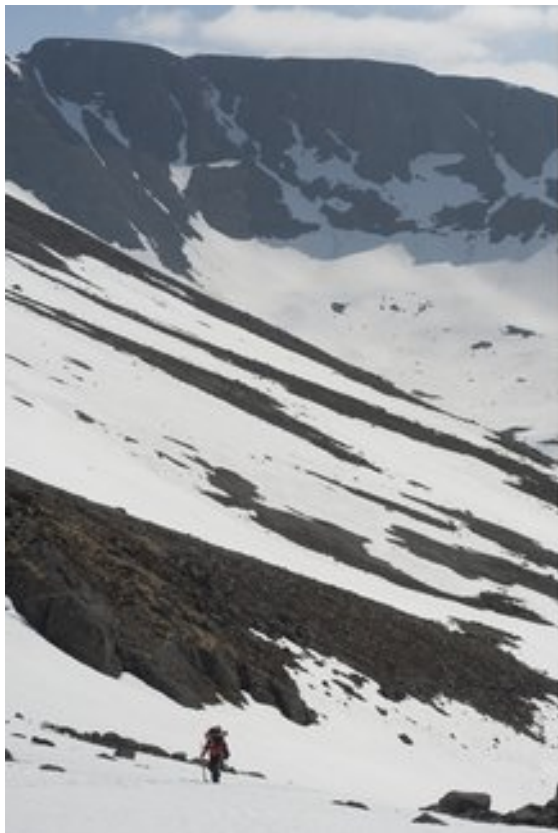
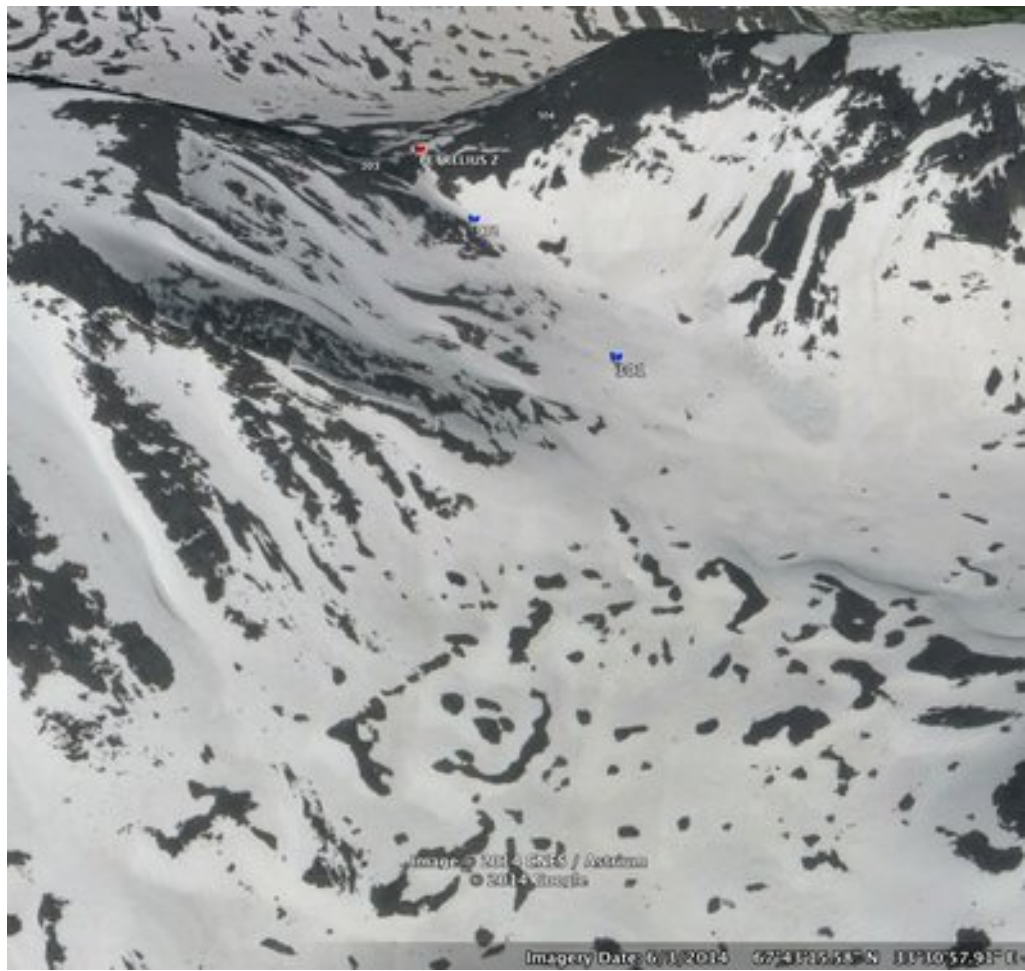


Спуск с пер. Западный Петрелиус



В озерке под перевалом можно искупаться

Сравнение фотографии и снимка из космоса



Слева фото (09.06.2013), справа Google Earth (космосснимок 03.06.2009)

11.06.2014. р. Кунийок — база «Куэльпорр» — пер. Южный Чоргорр (н/к, 850) — слияние руч. Часнайок с руч. Мередианальный

Утром (10 часов), легко позавтракав, совершаем выход на базу «Куэльпорр», вернувшись в лагерь завтракаем еще раз. Погода начинает портиться. Около 3х часов дня выходим в сторону пер. Ю Чоргорр. Идем через лес, тропа большей частью превратилась в ручей – пробиваемся через березняки. Выше леса выходим к озеру, обходим его справа по ходу. К 8 вечера взбираемся на перевал. Подъем по пологой осыпи (возможен альтернативный путь по снегу левее, но мы предпочли не мочить ноги), на спуске осыпь крупная и местами живая. Обед устроили в 21:40 спустившись с перевала. Далее идем по сухому мху по левому берегу руч. Часнейок довольно высоко над ручьем, едим прошлогоднюю бруснику. В лесу начинается тропа, по которой доходим до слияния с ручья Мередианальный и в 2 часа ночи встаем на ночлег.



Путь подъема на перевал Южный Чоргорр



Группа на перевале Южный Чоргорр



Спуск с перевала Южный Чоргорр

12.06.2014. Перевал Юмьекорр (н/к, 670) — ущелье Аку-Аку – долина р Гольцовка

Пока дежурные готовили завтрак, руководители искали брод через ручей Меридианальный. В 300 м выше лагеря ручей разделяется на три рукава, первые два легко переходятся вброд, третий требует организации страховки. Переправу организовывали Василий Демидов, Денис Хачко и Арсения Равин. Все перешли вброд на остров между вторым и третьим рукавами; далее Василий перешел третий рукав, Денис и Арсений его страховали, а затем вернулись на исходный берег. Навесную переправу повесили в 100 м ниже лагеря, там удобное дерево. Переправа заняла 4.5 ч.



Переправа через ручей Меридианальный

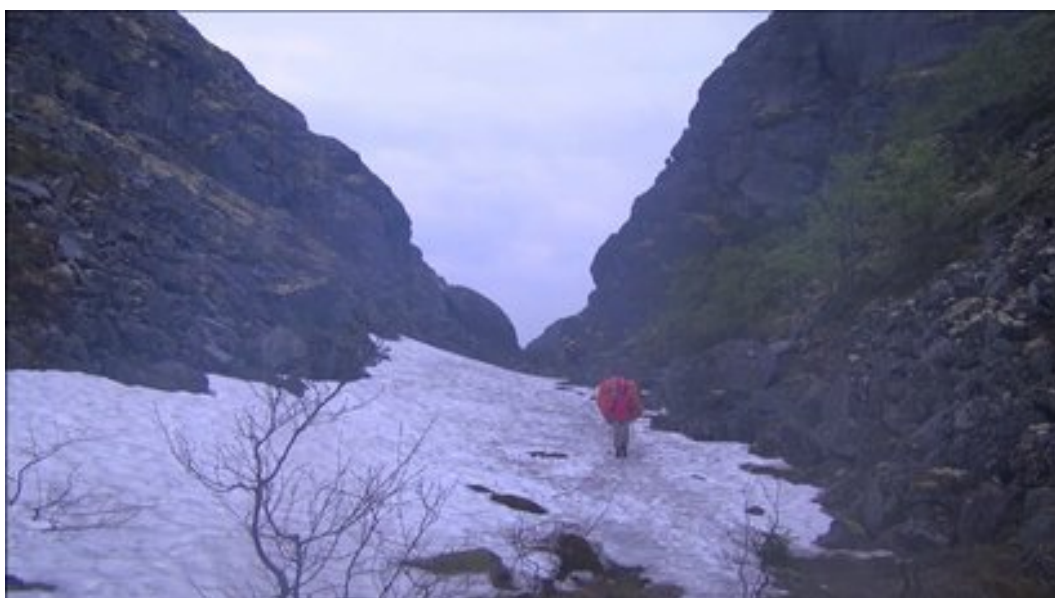
Переpravившись, сразу выдвинулись в сторону Юмьекорра. Первые 2-3 км тропа была сухой и натоптанной, а затем превратилась в ручей, пришлось идти через лес. Пару раз приходилось прыгать через тропу-ручей. Подъем на Юмьекорр по травянисто-осыпному склону, на перевале снег. К восьми вечера перевалили через Юмьекорр. Начался дождь и практически не прекращался до конца похода. В 10 вечера часть группы по ошибке ушла прямо по долине и не повернула в ущелье Аку-Аку. Поиски потерявшихся (искали Денис Хачко и Василий Демидов) заняли около двух часов, остальные в это время готовили ужин. В полночь группа собралась вместе у озера в ущелье Аку-Аку. Здесь есть места для нескольких палаток, но они уже заняты, так что решаем идти дальше, пока не начался сильный дождь. Поужинали и пошли дальше. Остановились на ночлег в 4:30 в лесу долины притока Гольцовки у первых хороших дров.



На перевале Юмьекорр



Обход скального прижима в ущелье Аку-Аку



Верхняя часть ущелья Аку-Аку

13.06.2014. Долина р. Гольцовка — ст. Имандра

Шел дождь, дул холодный северный ветер, и мы отлеживались в палатках до 3 дня. Поели (не понятно завтрак это был или обед), собрали мокрые палатки и в 6 вечера вышли. По левой стороне Гольцовки без проблем дошли до ЖД, переправились по навесному мосту. В 10 вечера поужинали в 2 км от ст Имандра. В полночь пришли на станцию. Зала ожидания нет, поезд пришлось ждать на улице.

Выводы и рекомендации

Основная цель маршрута — сходить с детьми в горы и посмотреть весенние Хибины — была успешно выполнена. Основным фактором, усложнившим прохождение маршрута по сравнению с летними условиями, стало весеннее половодье на реках. На перевалах еще лежит снег, но лавиноопасности нет уже почти нигде, только на некоторых перевалах еще есть карнизы. В связи с наличием снега сложность перевала Западный Петрелиус считаем соответствующей 1А (по классификатору для зимы), на перевал Южный Чоргорр снега было мало и он практически не усложнился, на перевале Юмьекорр снег был, но он остается некатегорийным и в зимнее время.

Упрощающим прохождение маршрута фактором стал полярный день.

Комаров в это время мало.

Порадовала нас прошлогодняя брусника, которая в большом количестве присутствует в тундре на высотах 250-350 м над уровнем моря.

Взятый набор специального снаряжения: 2 веревки 50 м 9 мм, 1 веревка 25 м 9 мм, 3 страховочных системы, 3 ледоруба на группу; трекинговые палки или альпеншток, каска, темные очки, карабин, 2 репшнура (2 м и 5 м) у каждого участника вполне оправдал себя.